

TURISMO

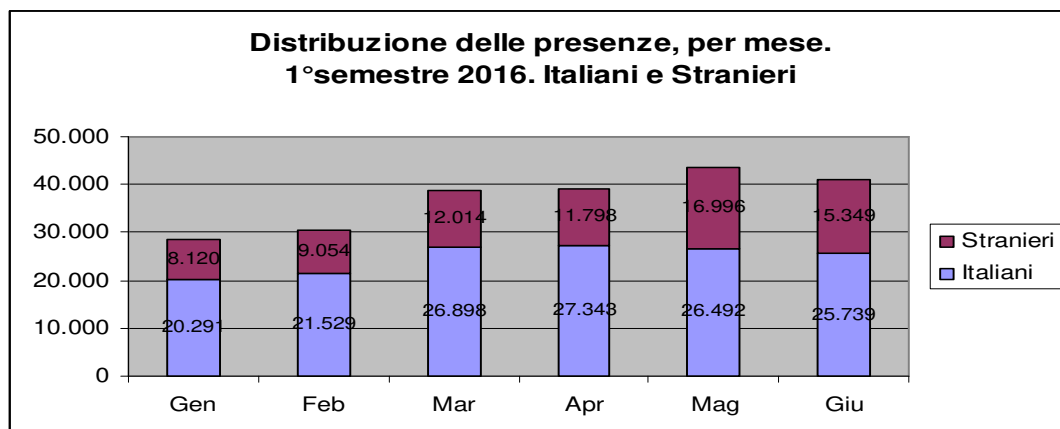
Migliora la situazione per il turismo piacentino nel corso del primo semestre 2016. Archiviato il consuntivo dell'anno 2015, che si era chiuso con una variazione sul 2014 di +6% per gli arrivi ma di -8% per le presenze (cosa che ha determinato una contrazione della permanenza media del 13%), sembra delinarsi in questa prima parte del 2016 una decisa inversione di tendenza. Confrontando i dati del primo semestre 2016 con quelli del primo semestre 2015, **nel complesso degli esercizi ricettivi** gli arrivi si attestano infatti a 113.156, con un incremento dell'11,3% (+11.506), mentre le presenze cifrano a 221.623, aumentando del 14,6% (+28.239). Cresce anche l'indicatore della presenza media, che passa da 1,90 a 1,96 giorni.

Arrivi e presenze turistiche in provincia di Piacenza, 1° semestre 2016

	1° semestre 2016	1° semestre 2015	Var. %
Arrivi	113.156	101.650	11,3
Alberghieri	94.290	85.710	10,0
Extra-alberghieri	18.866	15.940	18,4
Italiani	76.572	67.292	13,8
Stranieri	36.584	34.358	6,5
Presenze	221.623	193.384	14,6
Alberghieri	151.804	143.189	6,0
Extra-alberghieri	69.819	50.195	39,1
Italiani	148.292	124.851	18,8
Stranieri	73.331	68.533	7,0
Permanenza Media	1,96	1,90	3,2
Alberghieri	1,61	1,67	-3,6
Extra-alberghieri	3,70	3,15	17,5
Italiani	1,94	1,86	4,4
Stranieri	2,00	1,99	0,5

Fonte: elaborazioni Provincia di Piacenza

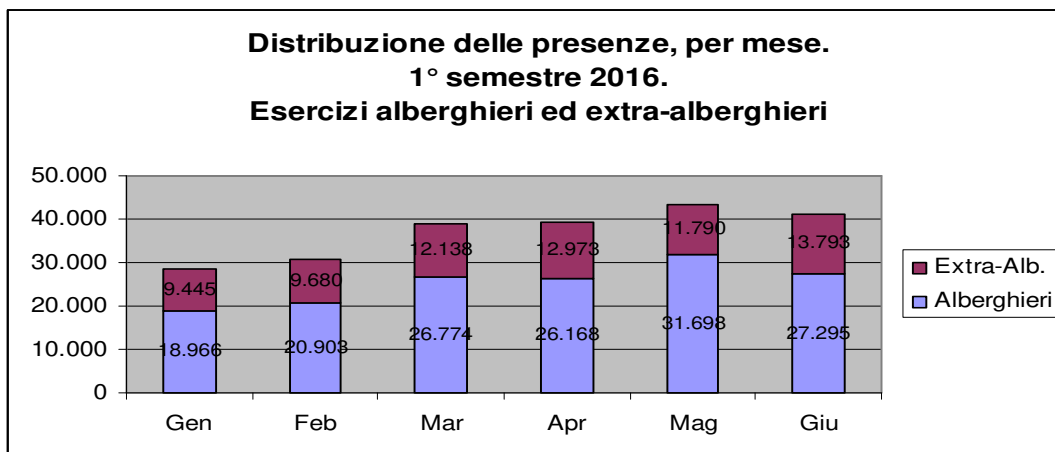
In particolare, negli **esercizi alberghieri** sono stati rilevati 94.290 arrivi e 151.804 presenze (il 69% del totale), i primi in crescita sul 1° semestre 2015 del 10%, le seconde del 6%. Negli **esercizi "extra-alberghieri"** si sono invece registrati 18.866 arrivi, in aumento rispetto all'anno precedente del 18%, e 69.819 presenze, in crescita di ben il 39%, con un conseguente forte aumento della permanenza media (da 3,1 a 3,7 giorni). Dal punto di vista della provenienza, i **turisti italiani** crescono del 14% a livello di arrivi e del 19% a livello di presenze, i **turisti stranieri** aumentano un po' meno, del 7% circa in entrambi i casi.



Fonte: elaborazioni Provincia di Piacenza

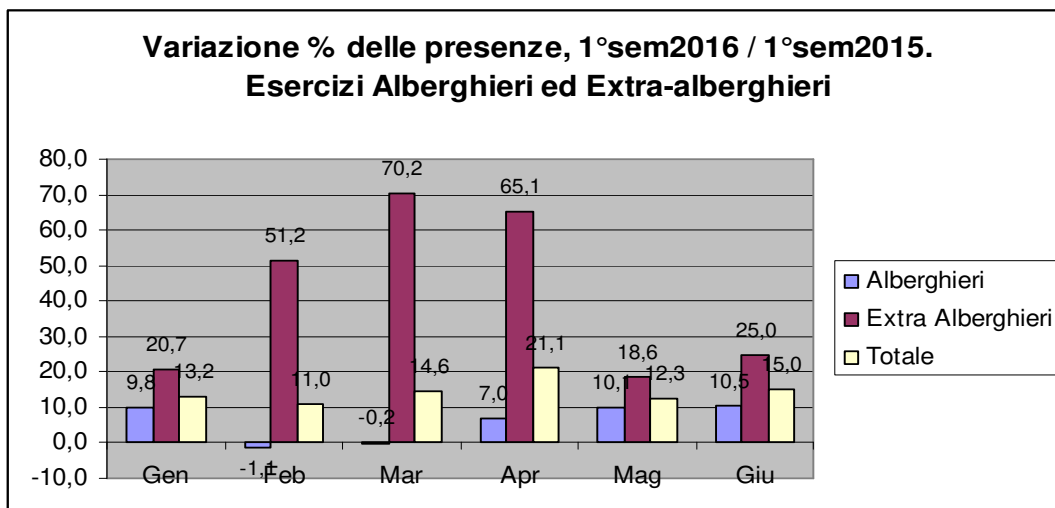
L'incidenza media nel periodo considerato delle presenze straniere sul totale è stata del 33%, mentre quella delle presenze negli esercizi extra-alberghieri è stata del 31%.

L'analisi dell'**andamento mensile** evidenzia una distribuzione delle presenze che si fa via via più consistente a partire da marzo, quando si arriva attorno alle 40 mila al mese.



Fonte: elaborazioni Provincia di Piacenza

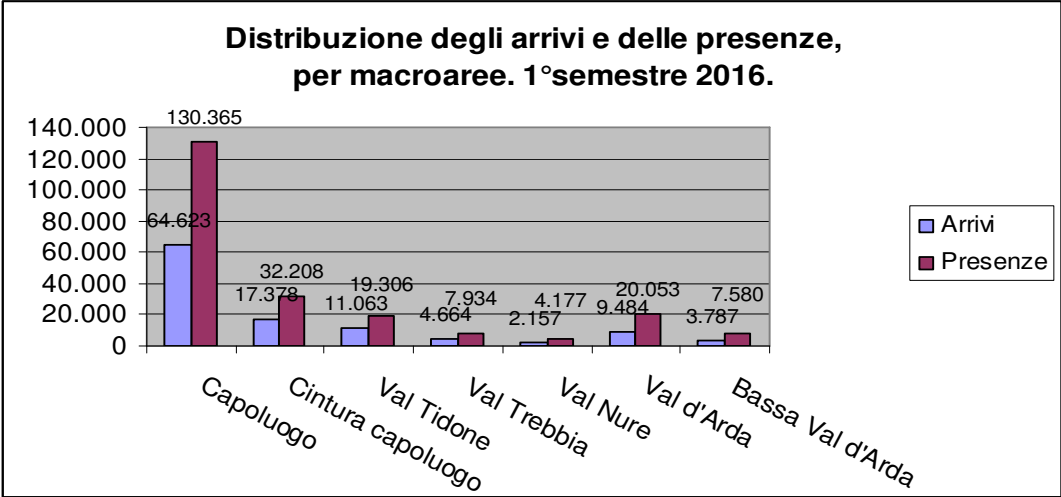
Per quanto riguarda invece le **variazioni tendenziali mensili 2016/15**, queste sono risultate particolarmente positive all'interno del comparto "extra-alberghiero", specialmente tra febbraio ed aprile, con incrementi delle presenze compresi tra il 50 e il 70 per cento. Il comparto alberghiero invece – dopo un inizio d'anno (escluso gennaio) non favorevole – ha fatto meglio nel secondo trimestre, registrando aumenti mensili attorno al 10%. Si segnala inoltre il buon risultato del mese di Aprile, con una variazione tendenziale complessiva del 21%.



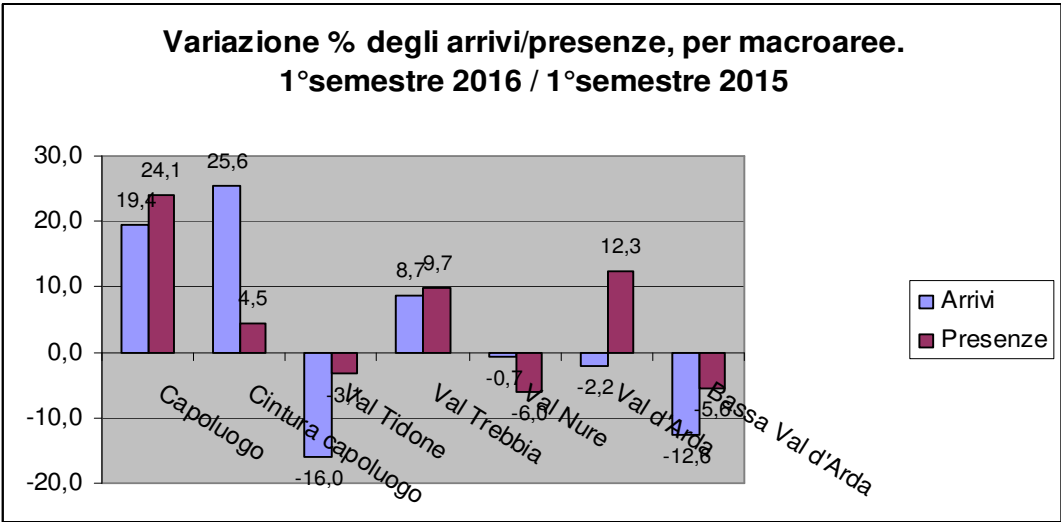
Fonte: elaborazioni Provincia di Piacenza

A livello territoriale, i movimenti turistici – sia per motivi di lavoro che per vacanza – vedono anche nel primo semestre 2016 la consueta distribuzione, concentrandosi soprattutto nel capoluogo Piacenza (64.600 arrivi e 130.400 presenze), e a seguire quindi la Cintura, la Val d'Arda e la Val Tidone, la Val Trebbia, la Bassa Val d'Arda e la Val Nure.

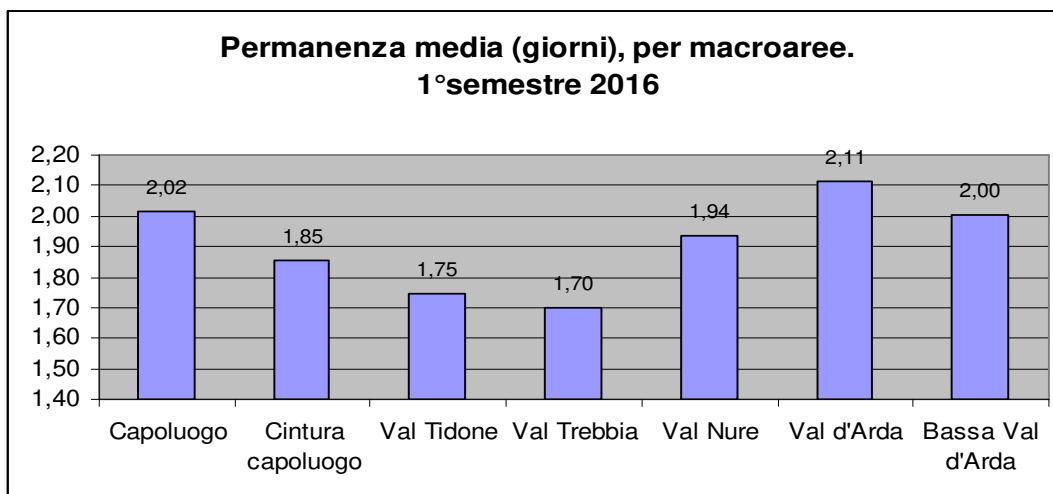
Piacenza, con 10.500 arrivi (+19%) e 25.300 presenze (+24%) in più rispetto al primo semestre 2015, si qualifica come il motore centrale della ripresa, ma bene fanno anche la Cintura del capoluogo (+26% gli arrivi), la Val d'Arda (+12% le presenze) e la Val Trebbia (+10% circa per arrivi e presenze). Chiudono invece il semestre con un risultato non positivo la Val Tidone, la Val Nure e la Bassa Val d'Arda.



Fonte: elaborazioni Provincia di Piacenza



Fonte: elaborazioni Provincia di Piacenza

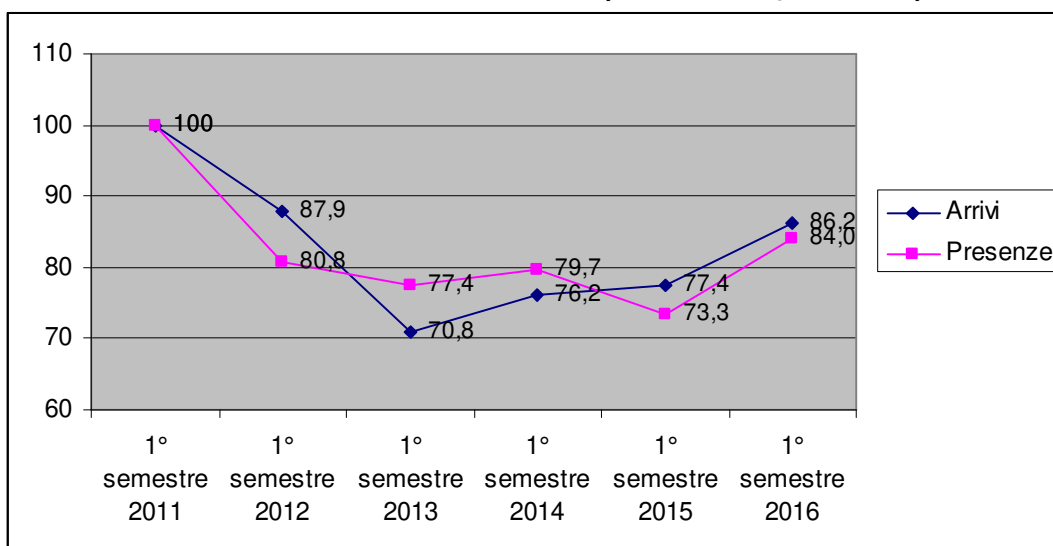


Fonte: elaborazioni Provincia di Piacenza

Concludendo si deve da ultimo segnalare che nonostante la ripresa del settore in questa prima parte del 2016, se analizziamo i dati **in un'ottica di medio periodo** - cioè rispetto al primo semestre 2011 (quando gli arrivi superavano le 131 mila unità e le presenze 263 mila) - il turismo piacentino "naviga" ancora in terreno negativo, con un differenziale da recuperare su entrambi i fronti arrivi/presenze di circa 15 punti percentuali.

E' però anche vero che la spinta al recupero appare oggi piuttosto vigorosa (essendo inoltre già partita dall'ultimo trimestre 2015), e che la stessa potrebbe essere anche il risultato (speriamo iniziale) della capitalizzazione delle iniziative di promozione del territorio svolte ad EXPO 2015 presso "Piazzetta Piacenza". Se così è stato, vedremo allora se gli effetti moltiplicativi della manifestazione avranno avuto modo ancora in parte di dispiegarsi anche nella seconda metà dell'anno, quando analizzeremo i dati a consuntivo del 2016.

Andamento degli arrivi e delle presenze turistiche in provincia di Piacenza. 1° semestre 2011 / 1° semestre 2016 (numeri indice, 2011=100)



Fonte: elaborazioni Provincia di Piacenza